



Die Wiesbadener Handlungsstrategie „Chancen für...“ in den Jahren 2020/21 und 2022/23

Fachtag 10. September 2021

Gesamtüberblick 2020/21 sowie 2022/23

alle Sachstandsberichte (auch die für
frühere Jahre) unter:
<https://www.wiesbaden.de/leben-in-wiesbaden/gesellschaft/sozialplanung-entwicklung/content/jugendhilfeplanung.php#SP-tabs:5>

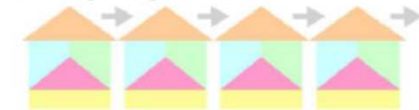
2021

Handlungsstrategie Chancen für herkunftsbenachteiligte junge Menschen

Sachstand 2020/21
Ausblick 2022/23



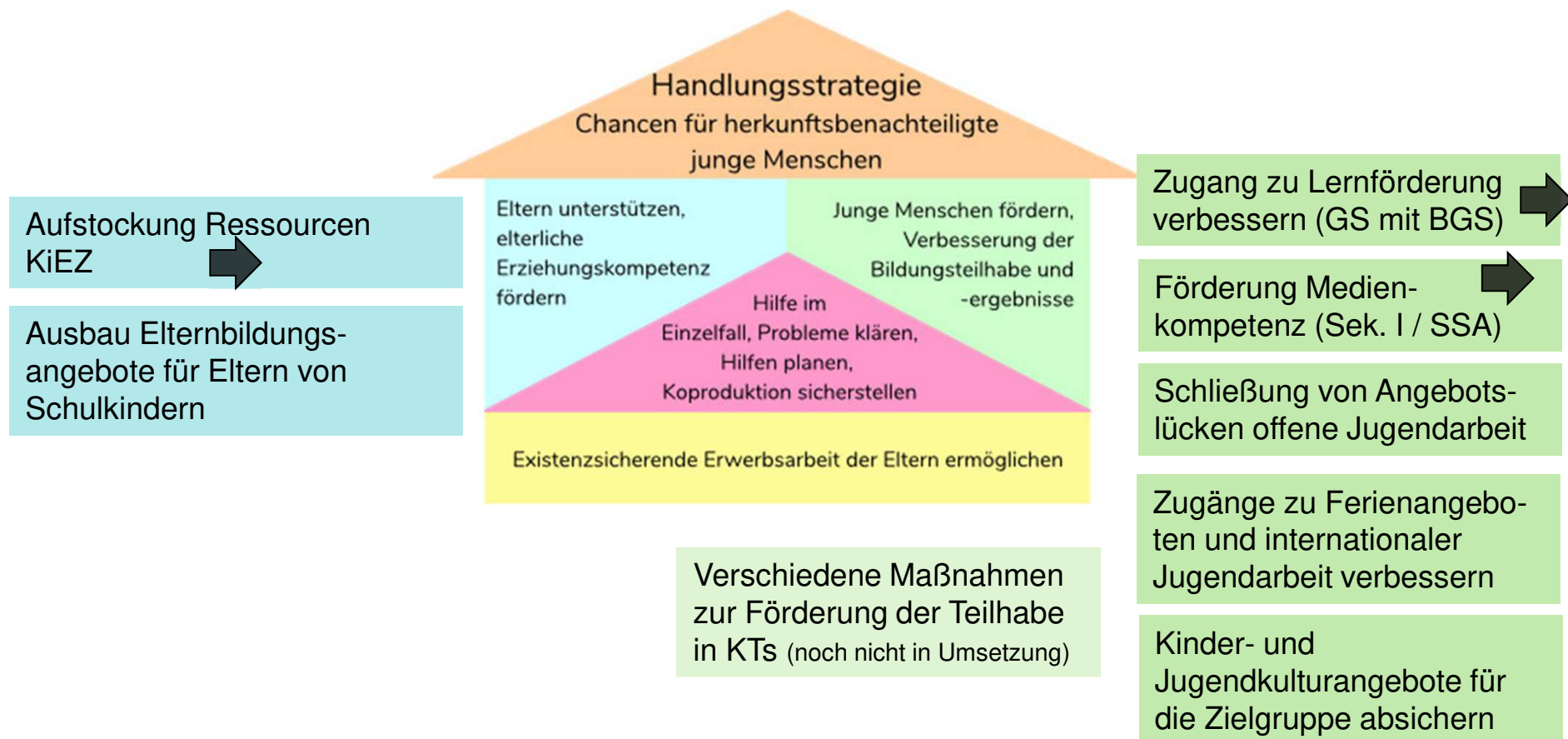
Handlungsstrategie Chancen für...



... Präventionsbausteine im Bildungs- und Lebenslauf

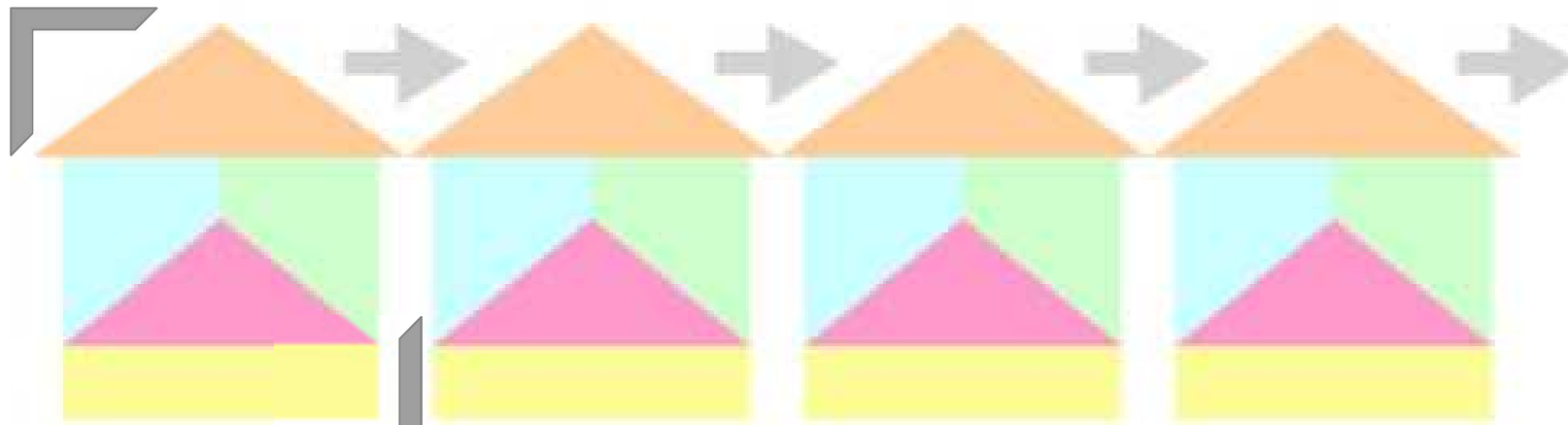
Aktuelle neue Maßnahmen - Haushaltsjahre 2020/21:

➔ diese Maßnahmen werden im Folgenden näher vorgestellt



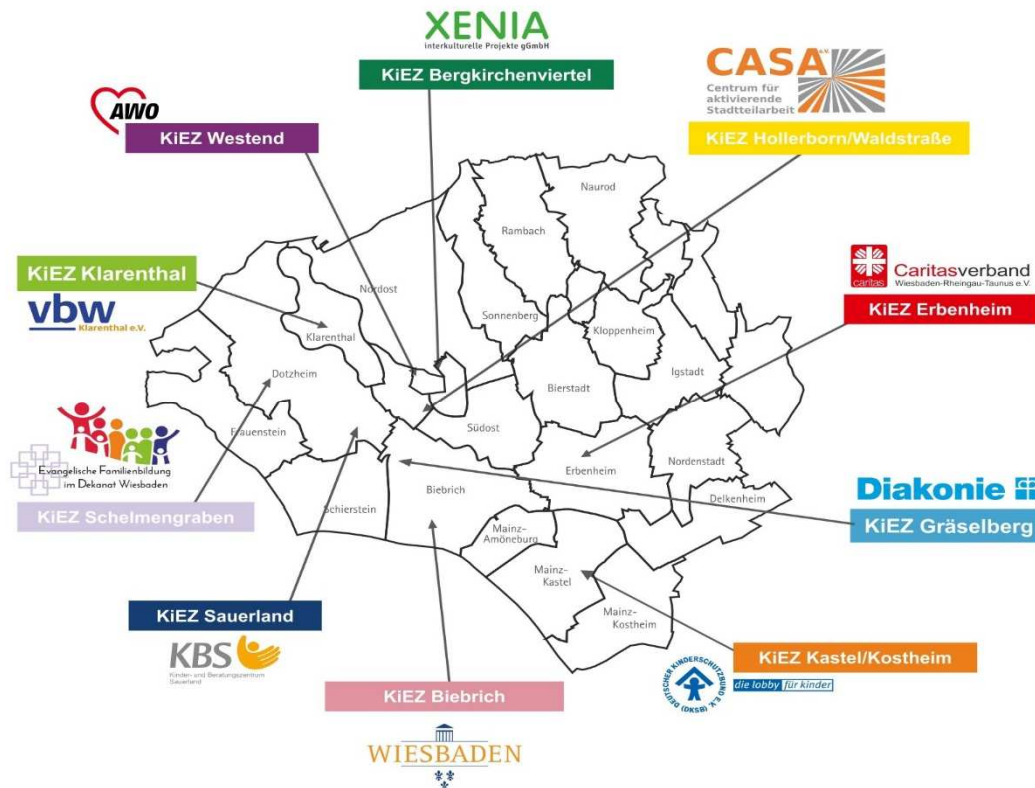
Maßnahmen im Bereich U 3 Familie/Krippe/Kindertagespflege

Handlungsstrategie Chancen für...



... Präventionsbausteine im Bildungs- und Lebenslauf

Wir sind dabei



2020/21: Erhöhung der Ressource der KiEZe



Erfolgreiche Arbeit in KiEZ seit 11 Jahren →
Aufgabenzuwachs: Ausbau der Angebote und Netzwerke

→ Anpassung der Personalressource KiEZ-Verantwortliche
an gestiegene und noch steigende Aufgaben plus
Anpassung der Eingruppierung:
Anpassung der Ressource KiEZ-Verantwortliche um 0,5 VZÄ auf
1 VZÄ bei 8 KiEZ-Stadtteilen, bei 2 KiEZ-Stadtteilen eine Erhöhung
auf 0,75 VZÄ und höhere Eingruppierung der KiEZ-Verantwortlichen

2020/21: Erhöhung der Ressource der KiEZe



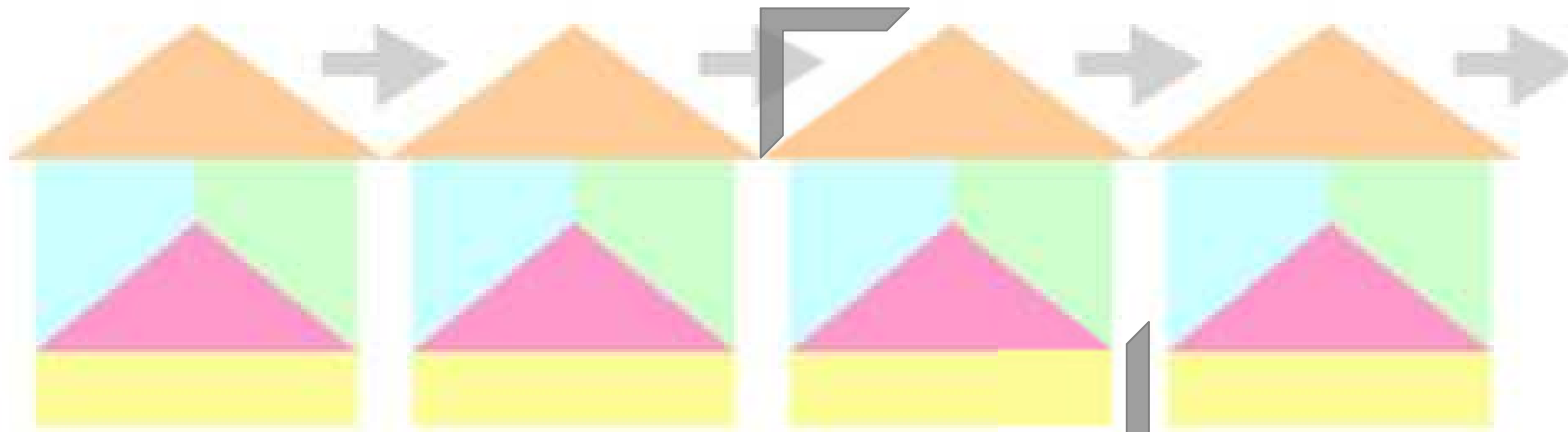
→ Erhöhung der sog. Sachmittel KiEZ:

- Sicherung der Angebote auf der Basis von SV-pflichtig beschäftigten Kursleitungen, aufgrund der Umstellung der Vertragsverhältnissen der Kursleitungen von Honorarkräften auf SV- Beschäftigte
- Sicherung der bereits bestehenden zusätzlichen Angeboten und dem zu erwartenden weiteren Zuwachs

Erhöhung von 20.000 auf 34.000 € („Programmgeld“ inklusive Trägerpauschale)

Maßnahmen im Bereich 6-10 Grundschule

Handlungsstrategie Chancen für...



... Präventionsbausteine im Bildungs- und Lebenslauf

2020/21: „Die Nachhilfe kommt zum Kind“ BuT-Lernförderangebote an Grundschulen mit Betreuender Grundschule/Schulsozialarbeit an Grundschulen



Ausgangslage:

- In Wiesbaden wurden im Zeitraum 2016 bis 2020 Lernförderangebote im Rahmen von BuT von 3,3 bis 5,5 % anspruchsberechtigten Kindern im Alter von 6 bis 9 Jahren wahrgenommen, dies ist zu wenig!
- Alle Betreuenden Grundschulen sind an Schulstandorten mit mind. mittleren bzw. hohen sozialen Bedarfslagen etabliert und haben Kontakte zu den Kindern.

Auftrag:

- Schaffung eines niedrigschwelligen Angebotes vor Ort in der Grundschule
- Mehr lernförderberechtigte Kinder an den Grundschulen zu erreichen.
- Der Bedarf der Lernförderung zeigt sich in der Regel in der Schule, im engen Zusammenspiel mit der Schule wird ermöglicht, den Kindern und Eltern frühzeitig ein Förderangebot vor Ort, am bekannten Lern- und Lebensort „Schule“ zur Verfügung zu stellen.

2020/21: „Die Nachhilfe kommt zum Kind“ BuT-Lernförderangebote an Grundschulen mit Betreuender Grundschule/Schulsozialarbeit an Grundschulen



Umsetzung:

- Schaffung einer Koordinationsstelle in der Abteilung Betreuende Grundschulen zum 01.01.2021
- Schrittweiser Aufbau von außerschulischen Lernförderangeboten an den Standorten der BGS
- Das Angebot wird von den Kooperationspartner Schule, Amt für Soziale Arbeit und dem Sozialleistungs- und Jobcenter durchgeführt
- Gewährleistung eines beschleunigten Antragsverfahren und niedrigschwelligem Zugang zum Angebot
- Durchführung der Lernförderung durch externe Lernhilfe- oder Nachhilfeinstitute
- Koordinationsstelle als zentrales Steuerungs- und Bindeglied zwischen den einzelnen Akteuren etablieren.
 - Entwickeln, reflektieren und verfeinern von Rahmenbedingungen, Formularen und Standards
 - Begleitung und Unterstützung in der Elternarbeit
 - Problemlagen frühzeitig erkennen und bearbeiten

2020/21: „Die Nachhilfe kommt zum Kind“ BuT-Lernförderangebote an Grundschulen mit Betreuender Grundschule/Schulsozialarbeit an Grundschulen



Rahmenbedingungen:

- Die Leistung findet im Lebensumfeld Schule statt
- Die Lerngruppe besteht aus 4 bis 6 Kindern
- Das Angebot ist offen für alle SuS mit Lernschwierigkeiten
- Die Fächer Deutsch und Mathematik stehen im Focus
- Förderangebot für den Jhg. 2 bis 4
- Maximal 4 Unterrichtseinheiten pro Kind/ Woche

Praxis:

- Mit der Umsetzung des Förderangebots wurde Ende Januar 2021 an der Grundschule Schelmengraben begonnen.
- Das erste Lernförderangebot wurde für den Jhg. 4 vom 19 .04.2021 bis 16.07.2021 mit 17 SuS durchgeführt.
- Das zweite Lernförderangebot beginnt Anfang September 2021 für die Jhg. 2 bis 4 mit ca. 50 SuS

2020/21: „Die Nachhilfe kommt zum Kind“ BuT-Lernförderangebote an Grundschulen mit Betreuender Grundschule/Schulsozialarbeit an Grundschulen



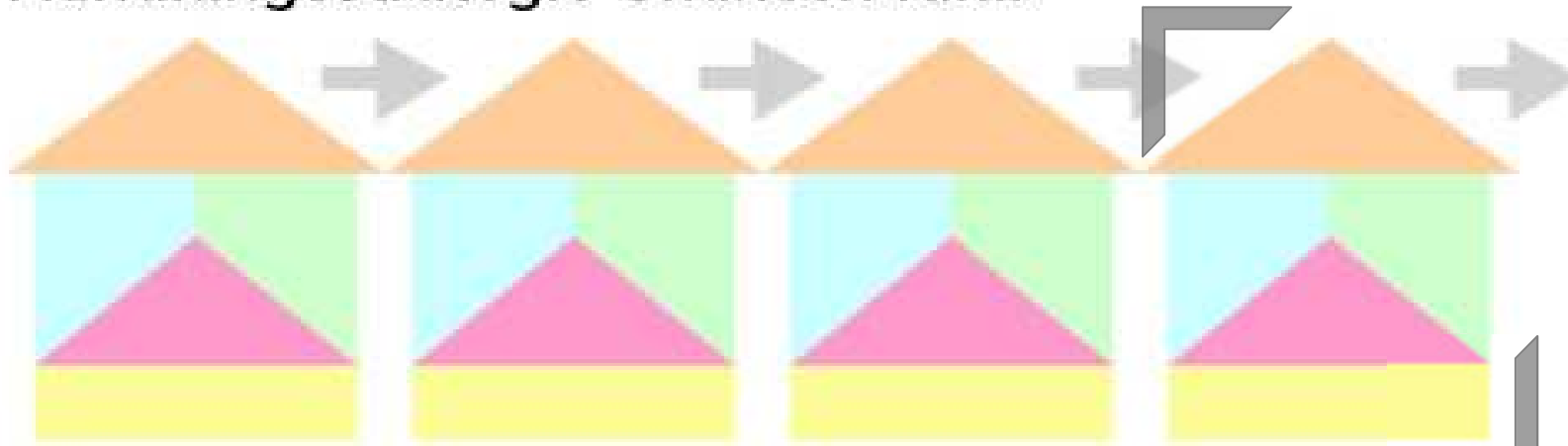
Ausblick:

- Basierend auf den bisherigen Erfahrungswerten wollen wir für das Jahr 2021 das Angebot der Lernförderung im Rahmen von BuT auf drei weitere Standorten der BGS erweitern
- Folgende Schulen haben wir im Blick
 - Riederbergschule
 - Anton Gruner Schule
 - Ludwig Beck Schule

Aktuelle Maßnahmen 2020/21 im Bereich 10-16 SEK I



Handlungsstrategie Chancen für...



... Präventionsbausteine im Bildungs- und Lebenslauf

4 Leistungen der Schulsozialarbeit Wiesbaden

für etwa 6.200 Schülerinnen und Schüler



<p>Leistung 1: 3 Stufenmodell an 13 Wiesbadener Sekundarschulen für Schüler/-innen Klasse 5-10</p> <p>Stufe 1: Klassenbetreuung Stufe 2: Gruppenangebote Stufe 3: Einzelfallarbeit</p>	<p>Leistung 2: Kompetenz-Entwicklungs-Programm für Schüler/-innen der Klassen 7-10</p>	<p>Leistung 3: Kompetenzagentur Wiesbaden für benachteiligte Jugendliche</p>	<p>Leistung 4: Koordinierungsstelle im Übergang Schule-Beruf für Jugendliche in Berufsvorbereitung an den beruflichen Schulen.</p> <p>NEU: Fachstelle Jugendberufshilfe</p> <p>gefördert durch:</p>
---	--	--	---

§13. Jugendsozialarbeit (SGB VIII)

- (1) Jungen Menschen, die zum Ausgleich sozialer Benachteiligungen oder zur Überwindung individueller Beeinträchtigungen in erhöhtem Maße auf Unterstützung angewiesen sind, sollen im Rahmen der Jugendhilfe sozialpädagogische Hilfen angeboten werden, die ihre schulische und berufliche Ausbildung, Eingliederung in die Arbeitswelt und ihre soziale Integration fördern. ...



2020/21 ff: Junge Menschen fördern; Mediatisierung

Hardware



Koordination für Fortbildung

Tagesordnung II Punkt 29 der öffentlichen Sitzung am 2. Juli 2020
Vorlagen-Nr. 20-V-51-0006
Maßnahmen Schulsozialarbeit an Grund- und Sekundarschulen zur Handlungsstrategie Chancen für herkunftsbenachteiligte Menschen
Beschluss Nr. 0146
Stützen
HDMI auf Apple & USB

Zufall

Digitalpakt Infrastruktur 2020

Geplante neue Maßnahmen - Haushaltsjahre 2022/23:

➔ diese Maßnahmen werden im Folgenden näher vorgestellt



Qualitätsentwicklung Hausaufgabenbetreuung sowie Zugänge zur Lernförderung verbessern (GS ohne BGS) ➔

Pufferplätze in der Nachmittagsbetreuung für die Zielgruppe (NB) ➔

Maßnahmen zur Platzsicherung (NB) ➔

Digitale Bildung zielgruppengerecht verbessern (JA) ➔

Jugendarbeit im Westend: Ausbau mobile Arbeit und Kinderkulturprojekte ➔

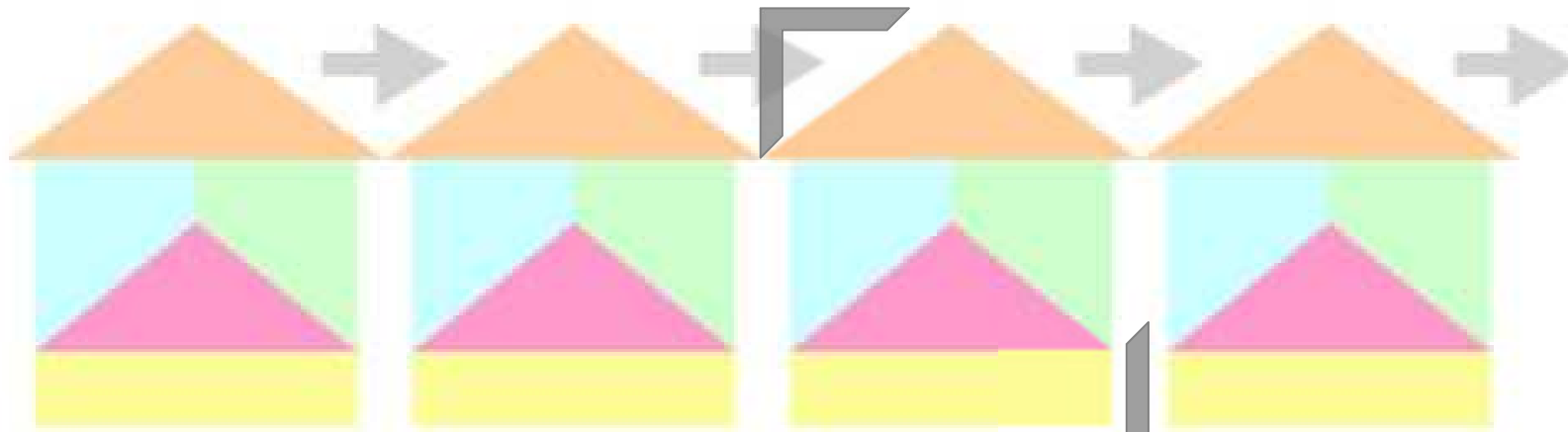
Hochfeld: „gemeinsam aktiv“ Koop. im Sttl. ➔

„Samstag for future“ (zusätzliches Lernförderangebot Sek. I / SSA)

Geplante Maßnahmen 2022/23: im Bereich 6-10 Grundschule



Handlungsstrategie Chancen für...



... Präventionsbausteine im Bildungs- und Lebenslauf

2022/23ff. Qualitätsentwicklung Hausaufgaben- begleitung Grundschulkinderbetreuung



Konsequent ist geplant auch für die Träger der Grundschulkinderbetreuung Maßnahmen zur Qualitätssteigerung von Hausaufgabenbegleitung/Lernförderung zu identifizieren und weiter zu entwickeln.

Wesentlicher Bestandteil der Angebote der Träger in der Grundschulkinderbetreuung ist eine Hausaufgabenbegleitung. Analog der BuT-Lernförderung an BGS-Standorten soll ein Konzept entwickelt werden, das auch die pandemiebedingten Auswirkungen abfedert.



2022/23ff. Qualitätsentwicklung Hausaufgaben- begleitung Grundschulkinderbetreuung



Die Schere zwischen bildungsnahen und bildungsfernen Familie ist in Pandemiezeiten weiter auseinander geklafft.

Ziele

- Förderung der Lernfähigkeit von benachteiligten Kindern
- Eine lernfreudigen Atmosphäre der Hausaufgabenbetreuung

Dafür braucht es

- Qualifizierung der Mitarbeitenden in der Betreuung zur intensiven pädagogischen Hausaufgabenbegleitung insbesondere von herkunftsbedingt benachteiligten Kindern
- Raum, Zeit, ein angenehmes Umfeld, Kommunikation mit Schule,.....



2022/23ff. Herausgeforderte Kinder, herausfordernde Situationen Grundschulkinderbetreuung



Ziele

- Platzsicherung
- Entlastung der Mitarbeitenden in der Betreuung
- Entspannung konfliktbesetzter Situationen
- Integration des Kindes in der Gruppe

Dafür braucht es

- Implementierung einer Beratung der Trägern zur Platzsicherung von Kindern mit besonderen Herausforderungen als Regelangebot
- Daraus resultierend: Passgenaue Konzepte und Handlungsmöglichkeiten für ein herausgefordertes Kind



2022/23ff. Zusätzliche Platzkapazitäten (Pufferplätze) Grundschulkinderbetreuung



Bessere Zugänge für herkunftsbenachteiligte Kinder, die aus sozialen Gründen einen Betreuungsplatz Platz brauchen, aber nicht die Aufnahmekriterien (z. B. Berufstätigkeit) erfüllen in Grundschulkinderbetreuung und BGSen.

Ziele

- Mehr Bildungsgerechtigkeit durch erleichterte Zugänge für herkunftsbenachteiligte Kinder
- 2 „Pufferplätze“ je Betreuungsträger

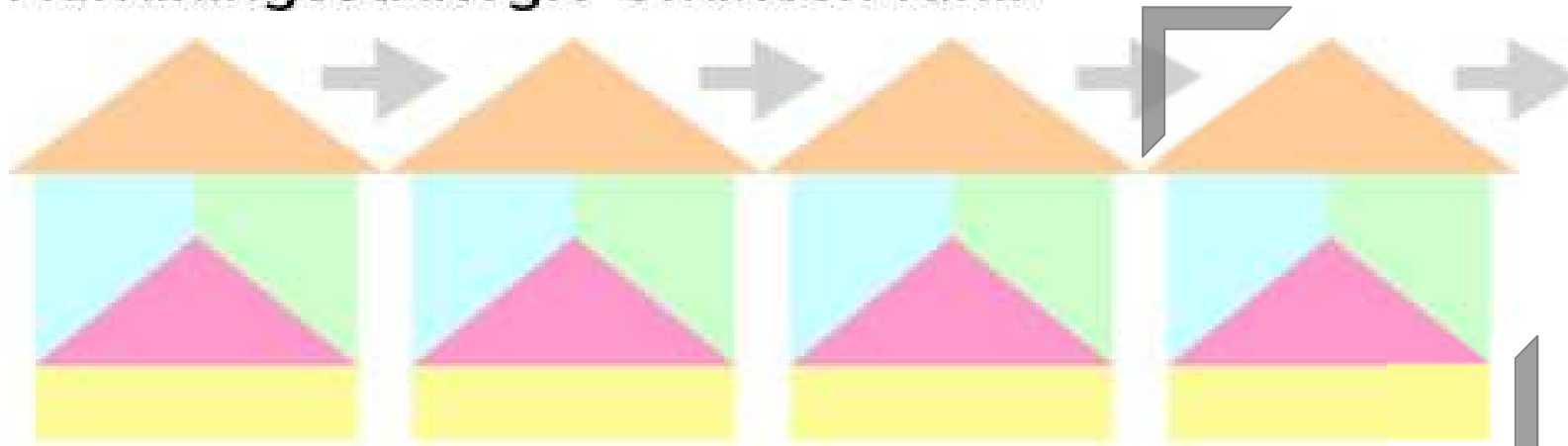
Dafür braucht es

- Konzepte
- Finanzierung



Geplante Maßnahmen 2022/23 im Bereich 10-16 Jugendarbeit

Handlungsstrategie Chancen für...



... Präventionsbausteine im Bildungs- und Lebenslauf

2022/23: Westend Situation Neuzugewanderte

1. Ausbau Mobile Angebote



2. Kunstkoffer im Westend weiteres Angebot



2022/23: gemeinsam Aktiv



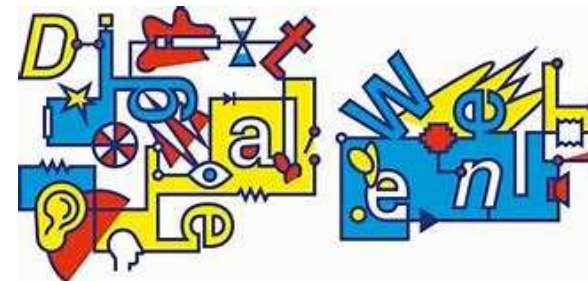
Erbenheim/Hochfeld:

Kooperation sozialer Akteure mit Unternehmen in Erbenheim stärken



2022/23: Digitale Bildung

Durchführung von medienkritischen Projekten mit Jugendlichen mit dem Ziel, die Urteils- und Handlungsfähigkeit in digitalen Welten zu erhöhen.



Danke fürs Zuhören und Durchhalten!

Beate **Hock** (Sozialplanung),
Elke **Lühning** (Elternbildung/frühe Hilfen)
Dani **Goldmann** (Schulsozialarbeit Sek. I/BS)
Thomas **Neuhof** (BGS/Schulsozialarbeit GS)
Sabine **Herrmann** (Jugendarbeit)
Heike **Jennewein** (Grundschulkinderbetreuung)